

[xnet.ynet.co.il](http://xnet.ynet.co.il)

# האדריכלים החדשים זכו לחשיפה רהוטה בתל אביב ועילגת בבצלאל

מיכאל יעקובסון | 01.08.17 | 18:00

9-13 minutes

---

בישראל פועלים חמישה בתי ספר גבוהים לאדריכלות. תערוכות הגמר השנתיות שלהם נועדו להעניק לבוגרים במה וחשיפה בתום חמש שנות לימוד מפרכות, חשיפה לאיכויותיו של בית הספר עצמו, ובתוך כך גורם משיכה למועמדים ללימודים. ביקור בשתי תערוכות גמר מקבילות - של בוגרי בתי הספר לאדריכלות ב"בצלאל" הירושלמית ובאוניברסיטת תל אביב - מלמד על השוני בין המוסדות וחושף את הנושאים המעסיקים את דור העתיד של המקצוע.

ההבדל הראשון ניכר בהיבט האוצרותי. אוצר התערוכה התל אביבית הוא ראש בית הספר, ד"ר ערן נוימן, שאיכות הייצוג, החשיפה והמיתוג חשובה לו. בניגוד למיקומים העירוניים הבלתי שגרתיים שאירחו את התערוכה בשנים הקודמות (כמו נמל תל אביב, התחנה המרכזית החדשה ושדרות רוטשילד), נבחרה הפעם הגלריה האוניברסיטאית - הסמוכה לבניין בית הספר בקמפוס ברמת אביב.



ניכר שהסטודנטים בת"א זכו להנחיה על הצגת העבודות. ההתמצאות קלה(צילום: מיכאל יעקובסון)

נוימן רכש ניסיון באצירת תערוכות אדריכלות קטנות וגדולות, ונדמה כי התייחס גם הפעם ברצינות ובהערכה לבוגרים שמציגים את ביכוריהם. כדי ליצור אטרקציה, הוסתר חלק מחזית הגלריה האוניברסיטאית בשלד סבוך הנושא שביל, באופן שמזכיר מסלול תצוגת אופנה או גרסה מקומית ל-High Line במנהטן. השביל העילי מקשר בין הקומה השנייה של הגלריה לבין קצה כיכר אנטין – שער הכניסה הראשי לאוניברסיטת תל אביב – ובקצה השביל נבנתה מעין מרפסת זמנית, שמציעה מבט חדש על הסביבה ובעיקר על הים המציץ בקצה רחוב איינשטיין; סוג של מטאפורה על האופק שאליו נשואות עיניהם של הבוגרים הטריים.

התערוכה התל אביבית מאורגנת וממותגת היטב. עבודת העיצוב הופקדה, כמו בשבע השנים שבהן מכהן נוימן בתפקידו, בידי המעצב הגרפי קובי פרנקו (צמד שעובד יחדיו גם בתערוכות במוזיאון תל אביב לאמנות, שם עומד נוימן בראש ארכיון האדריכלות). פרנקו עיצב את משטחי תצוגת העבודות באופן אחיד, בשפת הפיגומים המאפיינת את המסלול שבחזית הגלריה. כמו בכרזה שעיצב, גם בתערוכה מופיע פס שחור רציף המוביל את המבקרים בין העבודות, תוך ציון שם הסטודנט בעברית, בערבית ובאנגלית. לצד כל עבודה מופיע טקסט המסביר את מהות העבודה ומיקומה. הצגת העבודות מוכיחה כי הסטודנטים זכו להנחיה לא רק לעבודות, אלא גם לאופי ודרכי הצגתן: ההתמצאות קלה ובהירה.

בבצלאל המצב הפוך. כמדי שנה התערוכה מתקיימת בבניין המחלקה במרכז ירושלים, ללא השקעה אוצרותית שתעניק לתערוכה ערך מוסף, אף שהאקדמיה מחזיקה מחלקה גדולה לתקשורת חזותית והעובדה שהנשיא הנוכחי עדי שטרן הוא מעצב גרפי. המבקרים לא מצאו שילוט-הכוונה, ובחלק מהחדרים לא היה ברור אם העבודות המוצגות הן חלק מתערוכת הבוגרים או שריד להגשות של סטודנטים משנים אחרות.

בשונה מהתערוכה התל אביבית, שבה הייתה קפיצה בנושאים בין עבודות סמוכות, התצוגה בבצלאל חולקה בעיקרה בין תשע קבוצות קטנות שלפיהן חולקו תלמידי המחזור לאורך השנה. המהלך העניק נושא משותף לכל חדר, למעט מקרים בודדים שבהם נבחרו עבודות מסוימות ללא הצדקה ברורה מדוע השתרעו על פני חדר שלם. הטקסטים המלווים את העבודות, וגם המסמכים המציגים אותן, לא הקלו על יכולת ההבנה של הצופים: מהות העבודה הייתה מעורפלת על-פי רוב, ובמקרים רבים קשה היה לגלות היכן בחרו הסטודנטים להתערב. מאחר שהתערוכה לא עוצבה, האלמנט היחיד שהעיד על הקשר בין העבודות היה אוסף גלויות שהוצג בכניסה, והציע התייחסות לכל עבודה.



פרויקט מגדלים בבצלאל. המחלקה הציגה התייחסות כלל-ארצית(צילום: מיכאל יעקובסון)



בירידה לפרטים, ידה של בצלאל על העליונה, גם אם התוצאה בוסרית לא פעם(צילום: מיכאל יעקובסון)

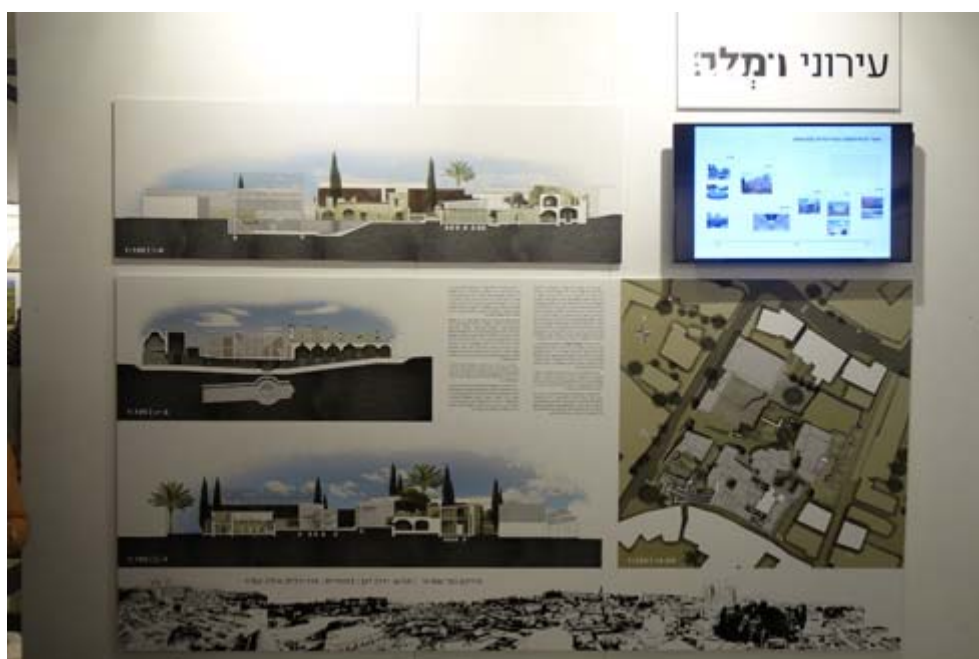
משיחות עם סטודנטים שנכחו בתערוכה התברר, כי הנהלת המחלקה החליטה לא לקיים השנה תערוכת בוגרים, אלא לבחור מספר מצומצם של עבודות ולהציגן. "זה נראה אבסורד כי אנחנו מה שמייצרים כאן וזה רגע שיא של הלימודים", התלוננה סטודנטית. "זה הרגע שבו מציגים לקהל הרחב את מה שחוקרים ועושים כאן, ואם ההנהלה חושבת שזה לא רלוונטי, אז מה רלוונטי כאן?"

הסטודנטים יצאו למאבק וההנהלה חזרה בה וקיימה את התערוכה כמדי שנה, גם אם בלי התלהבות ושאר רוח.

העבודות עצמן הן ההבדל השני בין שני המוסדות. גם השנה הראו בוגרי תל אביב שליטה גבוהה בפרזנטציה ובתוצר הסופי: המסר ברור באמצעות מודל, שרטוטים וטקסט. חלק ניכר מבוגרי בצלאל, להבדיל, עדיין שקועים בהתלבטות המאפיינת את תהליך התכנון – שמתגלה כעיקר עבודתם – בעוד שהתוצר הסופי ניחן בערך משני. היו הדמיות איכותיות ודגמים מושקעים, אך ברוב המקרים ניכר קושי להצדיק את הרעיון שעל בסיסו תוכנן פרויקט הגמר.

את עבודות בוגרי תל אביב מייחד מגוון רחב, הן מבחינת נושאים ופתרונות (המקרים הקיצוניים היו בית זונות, בית קברות ומוסד פסיכיאטרי) והן של אתרים שנבחרו ובעיקרם בפריפריה (קריית שמונה, כפר הנוער בן שמן, נצרת עילית ואשקלון, בין היתר – אך כמובן שהעיר הגדולה כיכבה עם כיכר רבין,

## שכונת הארגזים וקו החוף.



הסבת קניון ברמלה לזירה עירונית פתוחה ורב-תרבותית. ת"א(צילום: מיכאל יעקובסון)

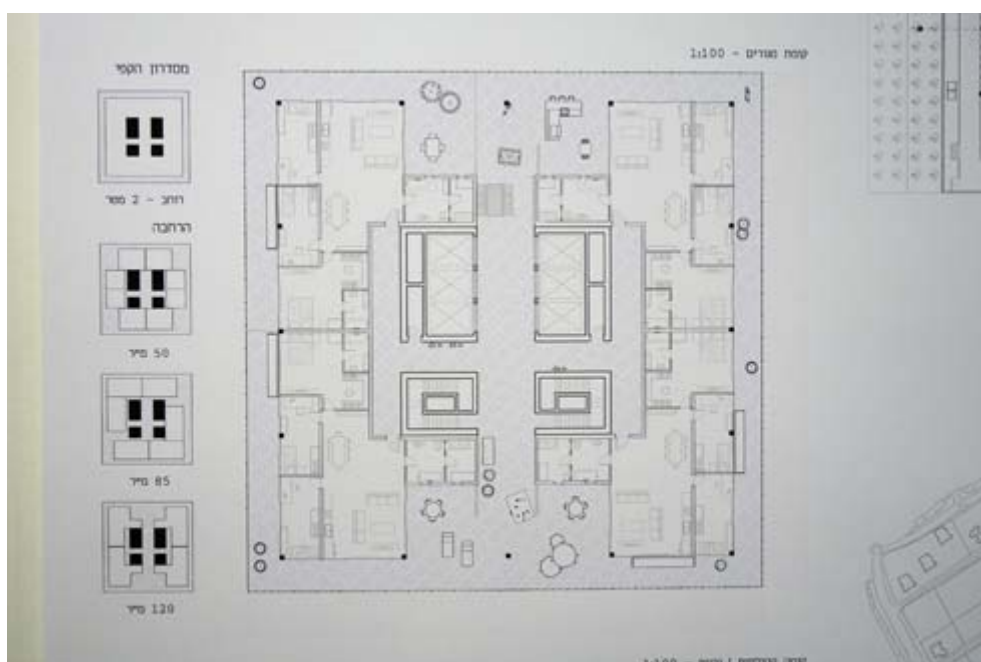
הפרויקט "מכנה משותף" הציע מרחב של שיתוף בין נוודים/מהגרים, באזור שעליו עמד בניין "מרכזים" בדרך קיבוץ גלויות בדרום תל אביב. קניון ברמלה הוסב לזירה עירונית פתוחה עם מגוון של שימושים, תוך היענות לרב-תרבותיות שמאפיינת את העיר המעורבת. מטרה דומה הוצעה בנצרת עילית, עם הקמת בית ספר דו-לשוני ומרכז תנועות נוער, כמקום מפגש בין-דתי ונקודת מפגש בין היער לבין העיר. בפרויקט "בית בושת" מתעמתים עם רחוב בן יהודה בתל אביב, שפעילות בתי הבושת בו נרחבת, תוך חשיפת הזנות המוסתרת במטרה למנוע מהחברה להתעלם מהתופעה. הפרויקט "בין העפולות" מציע את הרחבתה של בירת העמק תוך חיזוק אופייה הייחודי בליבו של עמק יזרעאל, כמקום שיש בו מן העיר הסואנת ומן הכפר החקלאי. והייתה גם הצעה מעשית לחיזוק הרחוב והמרכז העירוני הוותיק של קרית שמונה.

"יש יותר התעניינות", אומר נוימן ל-Xnet, "והסטודנטים מפתחים מצפון חברתי ותפישות של אחריות יותר מבעבר. זהו השינוי המשמעותי שהוא מזהה במחזור הנוכחי. "דווקא בצדדים הטכנולוגיים יש יותר הפנמה ועומק והם פחות ספקטולריים, לעומת ההתחלה שהייתה בזמנו בוסרית". כיצד ממתמודד סגל ההוראה עם העתיד המקצועי הלא קל שממתין לבוגרים?



"אנחנו מעודדים את הסטודנטים לאקטיביזם מקצועי ולכך שלא חייבים רק לעבוד במשרד", הוא משיב. "עם ההשכלה והיכולות שלהם, הם יכולים לעשות גם דברים אחרים".

גם בבצלאל יש מגוון רחב של אתרים הזוכים להתייחסותם של הבוגרים, מנהריה בצפון ועד אילת בדרום, כשירושלים מככבת באופן טבעי כאתר מועדף. ברבים המפרויקטים התמודדו הסטודנטים עם מושגים כמו "זיכרון", "דרך" ובשאלה מהו רחוב עירוני – מושגים שבהם עוסקים סטודנטים לאדריכלות כבר שנים רבות, כשבאופן מצער העיסוק בהם נעלם ברגע שיוצאים מהמוסד האקדמי החוצה.



העיסוק בסביבת המגורים היה רכיב בולט בעבודות הבוגרים של בצלאל השנה (צילום: מיכאל יעקובסון)



גם אם לא תמיד הוצגו טיפולוגיות חדשניות, כן הוצגו בבצלאל יכולות גבוהות בתחום זה (צילום: מיכאל יעקובסון)

לעומת העבודות בתל אביב, שהציגו ראיית-מאקרו ולא פעם נמנעו מלרדת לפרטים כמו תכנון בקנה מידה נדרש לפירוט דירת מגורים, סביבת עבודה או פיתוח נופי ברחוב, בבצלאל ניתן למצוא עקביות בטיפול בפרטים, בוסרית ככל שתהיה התוצאה לעתים רבות. העיסוק בסביבת המגורים היה רכיב בולט בעבודות השנה, וגם אם התלמידים לא הצליחו תמיד להציג טיפולוגיות חדשניות, כן הוצגו יכולות גבוהות.

כך, לדוגמה, פרויקט "זהות וצפיפות בהתאמה אישית" הציע לצופף משמעותית את הבינוי בשכונת כרם התימנים בתל אביב, תוך שמירה על אופיה. הפרויקט "מקומות זהות" הציב לעצמו מטרה דומה, במתחם כרם אלדאלק ביפו. בעבודה "בנוי באדמה" הוצע לפתח את האתר ההיסטורי בית אשל, בפאתי באר כמרכז לקידום ופיתוח הבנייה בחומרים טבעיים, במטרה ליצור מרכז מבקרים חדשני ולחזק את הקשר בין האדם ולסביבה הטבעית וגם העירונית. הפרויקט "פסטיבל נבי רובין" התמודד עם הרעיון לחדש את החגיגות שהתקיימו באתר הקבר המרהיב שבחולות פלמחים, תוך הנחת תשתית המתייחסת לזיכרון של המקום. התמודדות דומה בין עבר להווה התבלטה בפרויקט "גולן – זמן מסע", המתמודד עם ההתיישבויות השונות שהיו ונמחקו בגולן, תוך שאחרות עלו על חורבותיהן בחלוף הדורות. ב"עיר|עור" מוצע לנהריה לנצל את אפיק נחל הגעתון מחד ואת ציר מסילת הרכבת ההיסטורי הנטוש מאידך, כדי להפוך אותם ואת סביבתם הקרובה

למשאב עירוני עדכני המשלב בין נוף לבינוי. ובפרויקט "הדספייס" הוצע להעניק מענה פיזי לכלכלת מימון ההמונים הווירטואלית, כמעין מפעל של תחילת המאה ה-21 המשלב מרחב של ייצור מגוון עם חשיפה ציבורית.

הבדל נוסף ומשמעותי, שבא לידי ביטוי ברמת העבודות הסופית, הוא המנחים. צוות המנחים של תלמידי השנה החמישית באוניברסיטת תל אביב מתבסס בעיקרו על מרצים עתירי ניסיון בפרקטיקה הכוללת פרויקטים גדולים ומורכבים, כמו האדריכלים דני לזר, אמיר מן, אמנון בר אור, תאה וליאורה קיסלוב ושם-טוב צרויה. רשימת המרצים בבצלאל לא נשענת על אנשי פרקטיקה מובילים, ואולי זו הסיבה לכך שרוב העבודות של הבוגרים ממוקדות בתהליך ולא מצליחות להתעמק בתוצרי התכנון. אפשר לראות בכך חוסר ביטחון מקצועי.

היה מרתק לשמוע מקבוצת בוגרים בבצלאל על השיחות שהם ניהלו השנה עם המנחים שלהם, שיחות שחשפו בפניהם את המציאות היומיומית שהאדריכלים הישראלים סובלים ממנה. אחד הבוגרים סיפר: "אנחנו מדברים עם מרצים על ההישרדות והם מספרים שזה קשה - אתה חייב להחזיק הרבה פרויקטים בו זמנית כדי שהילדים שלך ילכו לחוגים". בכלל, מרבית הסטודנטים שאיתם דיברנו נשמעו פסימיים ביחס לעתיד המקצועי שממתין להם. אף אחד מהם לא מתכוון להישאר בירושלים, חלקם לא רואים עצמם משתלבים כשכירים במשרד אדריכלים. נדמה הם מעדיפים להמשיך ולחפש את דרכם, עדיין ללא דרך או מטרה ברורה, אולי בתואר שני ואולי ביזמות חברתית.

### [ומה מצבו של בצלאל בגזרת העיצוב התעשייתי? לחצו על התצלום לעבודות הטובות ברחבי הארץ](#)

*ומה מצבו של בצלאל בעבודות הבוגרים של העיצוב התעשייתי? לחצו על התצלום (צילום: עודד אנטמן)*

תערוכת הבוגרים של אוניברסיטת ת"א תינעל ב-5.8; תערוכת בצלאל ננעלה